



COMUNE
DI
CARRARA



RISCHIO ALLUVIONE

Sapere se la zona in cui vivi, lavori o soggiorni è a rischio alluvione ti aiuta a prevenire e affrontare meglio le situazioni di emergenza.

Ricorda:

- è importante conoscere quali sono le alluvioni tipiche del Comune di Carrara, se ci sono state alluvioni in passato è probabile che ci saranno anche in futuro;

- in alcuni casi è difficile stabilire con precisione dove e quando si verificheranno le alluvioni e potresti non essere allertato in tempo, l'acqua può salire improvvisamente, anche di uno o due metri in pochi minuti;

- alcuni luoghi si allagano prima di altri. In casa, le aree più pericolose sono le cantine, i piani seminterrati e i piani terra, all'aperto, sono più a rischio i sottopassi, i tratti vicini agli argini e ai ponti, le strade con forte pendenza e in generale tutte le zone più basse rispetto al territorio circostante;

- la forza dell'acqua può danneggiare anche gli edifici e le infrastrutture (ponti, terrapieni, argini) e quelli più vulnerabili potrebbero cedere o crollare improvvisamente;

- anche tu, con semplici azioni, puoi contribuire a ridurre il rischio alluvione, rispetta l'ambiente e se vedi rifiuti ingombranti abbandonati, tombini intasati, corsi d'acqua parzialmente ostruiti ecc. segnalalo al Comune;

- chiedi al Comune informazioni sul Piano di emergenza o visita la pagina http://www.comune.carrara.ms.gov.it/pagina2182_il-piano-comunale-di-protezione-civile.html per sapere quali sono le aree alluvionabili, le vie di fuga e le aree sicure della tua città;

- individua gli strumenti che il Comune e la Regione utilizzano per diramare l'allerta e tieniti costantemente informato, assicurati che la scuola o il luogo di lavoro ricevano le allerte e abbiano un piano di emergenza per il rischio alluvione;

- se nella tua famiglia ci sono persone che hanno bisogno di particolare assistenza verifica che gli uffici preposti dell' Azienda USL Toscana nord ovest siano in grado di prestare loro assistenza;

- evita di conservare beni di valore in cantina o al piano seminterrato;

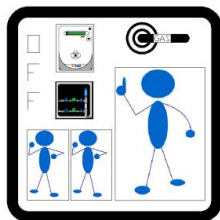
- assicurati che in caso di necessità sia agevole raggiungere rapidamente i piani più alti del tuo edificio;

- tieni in casa copia dei documenti, una cassetta di pronto soccorso, una torcia elettrica, una radio a pile e assicurati che ognuno sappia dove siano (predisponi un kit di emergenza);

- anche se non hai informazioni dirette e senti l'attivazione di sirene lungo gli argini del fiume allontanati al più presto e chiedi aiuto alle persone del luogo per avere informazioni su le aree sicure più vicine a dove ti trovi.

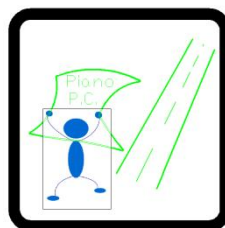
Cosa fare Prima

Tieni e Controlla, periodicamente il tuo KIT di emergenza con Torcia e radio con pile di emergenza, Chiavi di Casa, Bottigliette di Acqua, Medicinali, Copertina in pile e/o Termica, Coltello Multiuso, Accendino ecc.



Insegna, ai Bambini come comportarsi in caso di emergenza come chiudere gas, luce e acqua e telefonare ai numeri di soccorso. Tieni Pronti paratie e/o sacchetti di sabbia per i locali che si trovano al piano strada e chiudi le porte di cantine, seminterrati e garage, ma solo se non ti esponi a rischi.

Informati, sugli strumenti che il comune utilizza per diramare l'allerta e assicurati che la scuola o il luogo di lavoro abbiano un piano di emergenza per rischio alluvione. comunicare alla struttura di emergenza della Azienda USL Toscana nord ovest (118) la propria condizione di invalido non deambulante o di affetto da malattia con necessità di apparecchi salvavita.



Pianifica: assicurati che in caso di necessità sia agevole raggiungere rapidamente i piani più alti del tuo edificio, oppure informati sui centri di accoglienza aperti dal comune se non hai luoghi sicuri dove andare .

Registrati, tramite il sito della Protezione Civile del Comune di Carrara per essere raggiunto dalle messaggistiche di allerta e/o scarica le applicazioni per ricevere tutte le informazioni relative alla tua sicurezza.

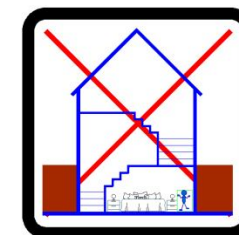
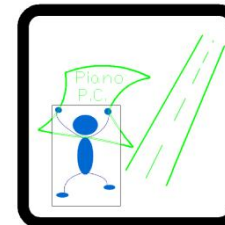


Cosa fare in caso di Allerta Rossa o di Preallarme o Allarme



Condividi, Con le Persone a te vicine quello che sai sull'allerta e sui comportamenti corretti, soprattutto con le persone che vedi spaesate e non riconosci come residenti.

Se ti devi Spostare, valuta prima il percorso e se mettere al sicuro l'automobile o altri beni ed evita le zone allagabili: può essere pericoloso.

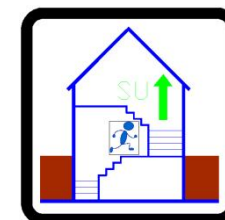


Non Dormire, ai Piani Seminterrati ed evita di soggiornarvi. Puoi eventualmente trovare ricovero presso le aree di attesa coperte che in caso di pericolo, (esempio allerta colore rosso) la Protezione Civile Comunale ha predisposto.

Si consiglia a tutti i proprietari locatari ed occupanti a qualunque titolo, degli immobili che hanno aperture e/o finestre poste del tutto od in parte al di sotto dell'estradosso del parapetto dell'argine del Torrente Carrione di provvedere:

- 1) all'installazione di infissi antisfondamento a tenuta stagna e/o alla loro chiusura mediante muratura e/ o all'installazione di presidi idraulici (chiusura a tenuta stagna);
 - 2) di non accedere né soggiornare in detti locali durante il periodo di validità di allerta meteo con codice arancio e/o rosso;
 - 3) di non accedere ai balconi durante il periodo di validità di allerta meteo con codice arancio e/o rosso;
- alle attività economiche e/o di qualunque altro tipo che, poste del tutto od in parte al di sotto dell'estradosso del parapetto dell'argine del Torrente Carrione, di non accedere né soggiornare in detti locali durante il periodo di validità di allerta meteo con codice arancio e/o rosso;

Se Non Puoi, Abbandonare la casa, preparati a salire ai piani superiori e attendi l'arrivo dei soccorritori, eviterai di essere travolto dalle acque che possono salire in pochi minuti. Presta attenzione alle comunicazioni della Protezione Civile.



Cosa fare Durante



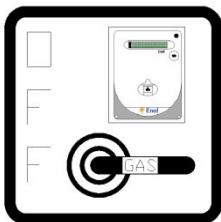
Non Usare, l'ascensore, per salire o scendere ai piani di uscita.

Non scendere nelle cantine e nei garage per salvare oggetti o scorte. Non cercare di mettere in salvo la tua auto o i mezzi agricoli: c'è pericolo di rimanere bloccati dai detriti e di essere travolti da correnti.



Non Bere Acqua del Rubinetto: potrebbe essere contaminata.

Chiudi il rubinetto del Gas e disattiva l'impianto elettrico.



Non Manipolare oggetti elettrici con mani e piedi bagnati.

Limita L'uso del Cellulare: Tenere libere le linee telefoniche per facilitare i soccorsi. Tieniti informato su come evolve la situazione e segui le indicazioni fornite dalle autorità.



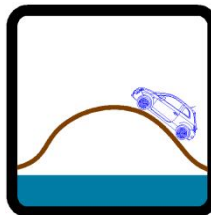
Cosa fare Durante

Fai Attenzione ed Evita i sottopassi: Si possono allagare facilmente ed intrappolarti dentro il veicolo impedendoti di uscirne.



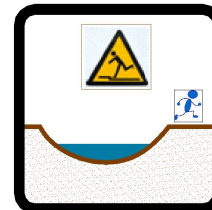
Non Avventurarti, per nessun motivo, né a piedi né in auto, sui ponti o in prossimità di fiumi, torrenti, pendii perché l'onda di piena potrebbe investirti. Anche pochi centimetri d'acqua potrebbero farti perdere il controllo del veicolo o causarne lo spegnimento, rischi di rimanere intrappolato.

Non Andare mai verso il basso ed evita di passare sotto scarpate naturali o artificiali.



Dirigiti verso i luoghi più elevati, se sei in gita o in escursione, affidati a chi è del luogo: potrebbe indicarti aree sicure.

Fai Attenzione a dove Cammini: potrebbero esserci voragini, buche e tombini aperti. Allontanati dalla zona allagata: per la velocità con cui scorre l'acqua anche pochi centimetri potrebbero farti cadere.



Nel Momento del pericolo e del bisogno aiuta i disabili, gli anziani e gli abitanti dei piani bassi del tuo edificio a mettersi al sicuro.

Cosa fare Dopo



Prima di utilizzare i sistemi di scarico, **Informati**, che le reti fognarie, le fosse biologiche e i pozzi non siano intasati o danneggiati. **Informati** se le autorità hanno dato indicazioni e seguile prima di intraprendere qualsiasi azione, come rientrare in casa, spalare fango, svuotare acqua dalle cantine.

Prima di utilizzare i sistemi degli impianti elettrici, Gas ecc..., **Verifica**, se puoi riattivarli in sicurezza; se necessario, chiedi la verifica di un tecnico.



Prima di bere acqua dal rubinetto assicurati che le ordinanze o avvisi comunali non lo vietino. Non mangiare cibi che siano venuti a contatto con l'acqua dell'alluvione. **Potrebbero essere contaminati.**

Fai Attenzione anche nelle zone dove l'acqua si è ritirata; il fondo stradale potrebbe essere indebolito e cedere.



Protezione Civile Comune di Carrara

Recapiti telefonici Sala Operativa Comunale in Emergenza
0585 641735

- Recapito telefonico Polizia Municipale
0585 70000 dalle ore **07:30** alle ore **20:00** di tutti i giorni;

- Recapito telefonico Centralino Comunale
0585 6411 dalle ore **20:00** alle ore **07:30** di tutti i giorni.

Sede: piazza 2 Giugno, 1 -54033- Carrara